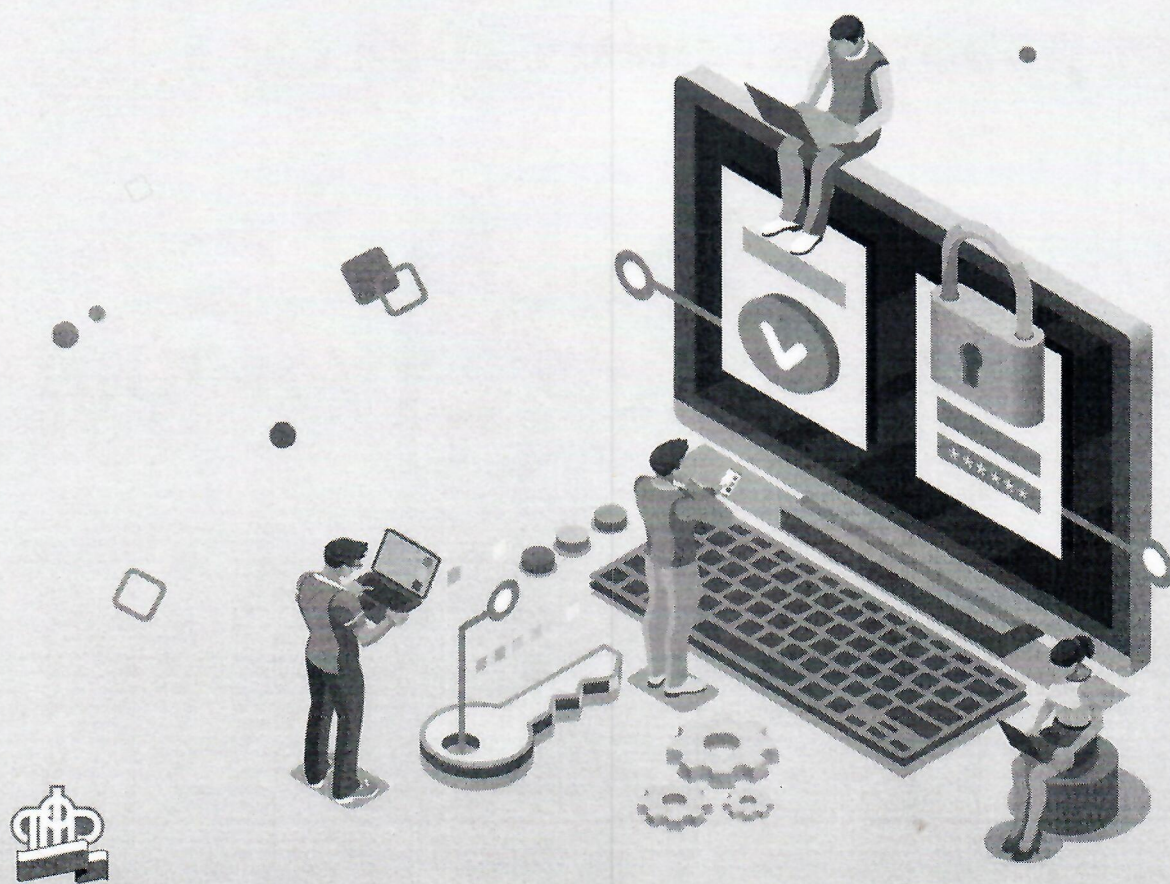


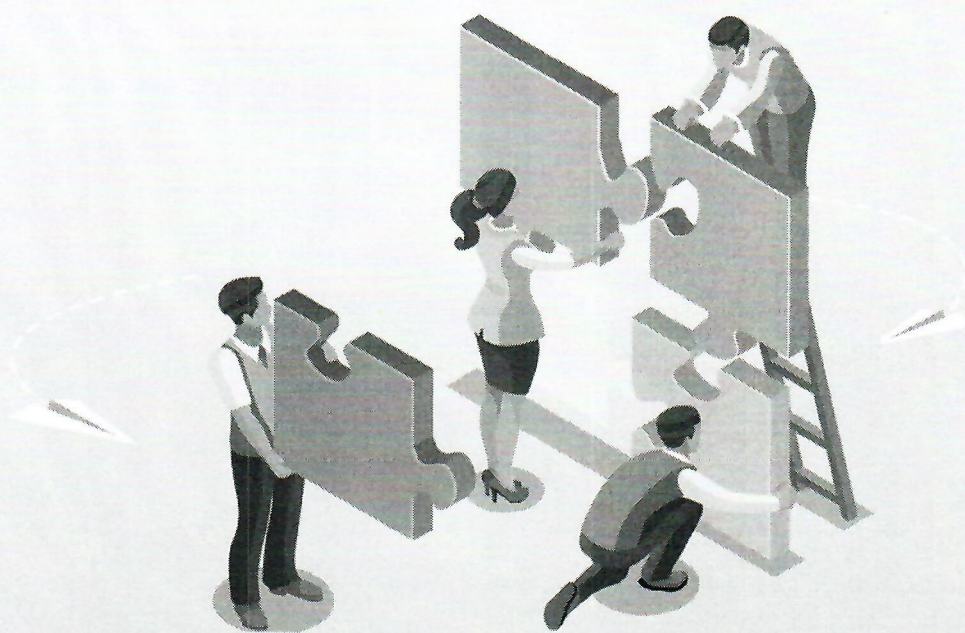
#важнознать

Корректировка индивидуального лицевого счета



#важнознать

**На индивидуальном
лицевом счете (ИЛС) формируется
вся информация, поступившая
от работодателей с 2002 года**



Если вы обнаружили неточность в выписке из ИЛС:

- подайте заявление о корректировке сведений ИЛС на портале Госуслуг
- приложите необходимые документы, подтверждающие стаж в период, который требует корректировки

Сведения о состоянии
индивидуального лицевого
счета застрахованного лица

Сведения о застрахованном лице:

Иванов Иван Иванович

дата рождения: 31 января 1972

Страховой номер
индивидуального лицевого счета:

■ ■ ■ ■ ■ ■ ■ ■

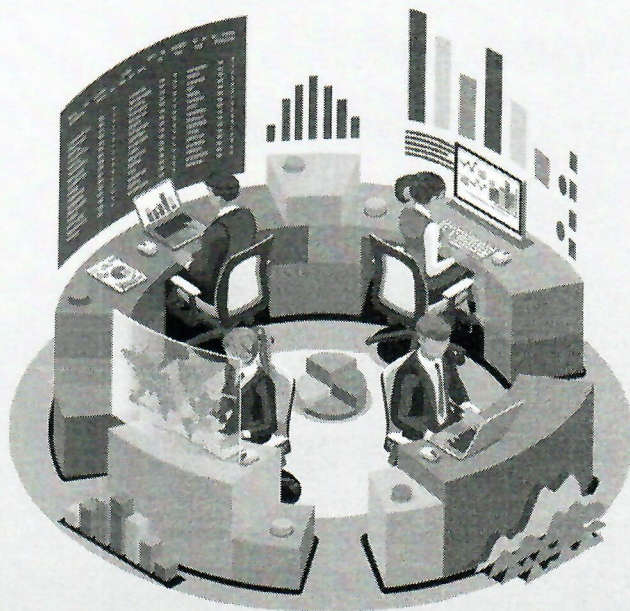
Величина индивидуального
пенсионного коэффициента:

■ ■ ■ ■ ■ ■ ■ ■

#важнознать

**ПФР может провести
дополнительную проверку сведений,
содержащихся в документах.
Направив запросы работодателям, в архив,
компетентные органы государств –
участников международных договоров**

**По результатам
проверки
в лицевой
счет вносятся
изменения**



#важнознать

Индивидуальный лицевой счет (ИЛС)

Период	Сумма за квартал	Среднемесячный заработок	Коэффициент	Среднемесячный заработок
01.01.2015 - 31.12.2015	1965853.83	115760.00	7.390	1 г. 0 мес. 0 дн.
01.01.2016 - 31.12.2016	1922197.24	127360.00	7.830	1 г. 0 мес. 0 дн.
01.01.2017 - 31.12.2017	1997818.72	140160.00	8.239	1 г. 0 мес. 0 дн.
2018 год	908687.19	144427.11	8.709	1 г. 0 мес. 0 дн.
Итого				

2. Сведения (пенсионные права), на основании которых рассчитана величина индивидуального пенсионного коэффициента за периоды до 2015 года:

2.1. среднемесячный заработок за 2000 - 2001 годы 479.16 руб.

2.2. общий стаж до 2002 года 2 г. 10 мес. 23 дн.

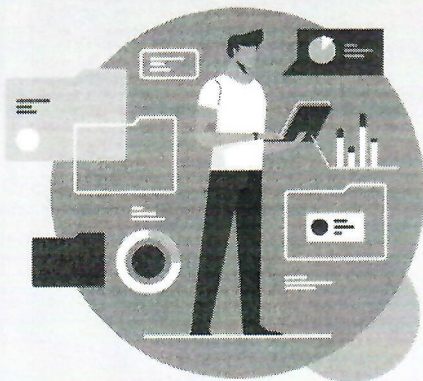
2.3. информация, на основании которой рассчитаны данные, указанные в подп. 2.2 настоящего пункта

Работодатель	Календарный год	Продолжительность периодов работы (лет, месяцев, дней)	Сведения о зарплате (выплаты, пенсии, доп. выплаты)
	1997		1174957.00
	1998		12430.00
	1999	1 г. 0 мес. 16 дн.	14348.03

Сведения, публикуемые от работодателей, а также по сведениям о периодах осуществления Вами трудовой деятельности, продолжения военной службы по призыву, срочной службы за рубежом, за исключением случаев прекращения в Ваше время осуществления страховой пенсии с учетом выработанного периода пенсионного обеспечения.



#важнознать



Содержит информацию:

- ▶ об официальных периодах трудовой деятельности
- ▶ о страховых взносах уплаченных работодателем
- ▶ о сформированных пенсионных правах, учтенном стаже, начисленных пенсионных коэффициентах
- ▶ о сумме накопительной пенсии (при наличии)





#важнознать



Содержит дополнительную информацию*

- ▶ о дате назначения пенсии
- ▶ о размере страховой пенсии и фиксированной выплаты
- ▶ о размере накопительной пенсии (при наличии)
- ▶ о сумме срочной/единовременной выплаты накопительной пенсии (при наличии)

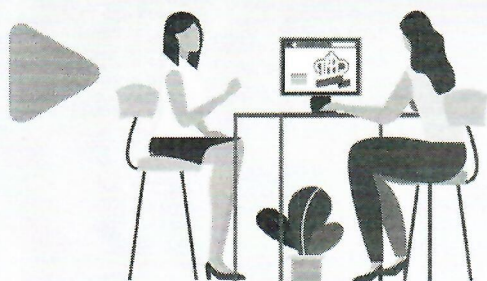
* При ранее назначенной выплате пенсии



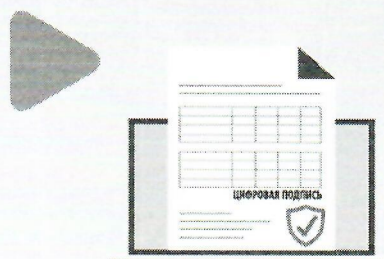


#важнознать

Как получить выписку из ИЛС

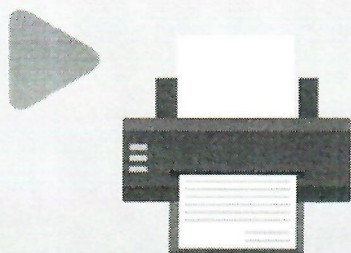


**В КЛИЕНТСКОЙ
СЛУЖБЕ МФЦ, ПФР**

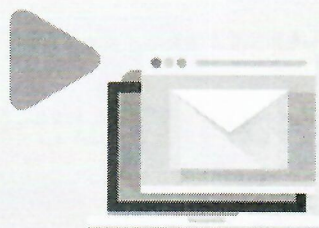


**В ЛИЧНОМ КАБИНЕТЕ
НА САЙТАХ ПФР, ЕПГУ**

Выписку можно будет:



РАСПЕЧАТАТЬ



ОТПРАВИТЬ ПО E-MAIL



СОХРАНИТЬ

НАЗНАЧЕНИЕ СТРАХОВОЙ ПЕНСИИ ПО СТАРОСТИ В АВТОМАТИЧЕСКОМ РЕЖИМЕ

Для своевременного и правомерного назначения страховой пенсии рекомендуем **ознакомиться** с состоянием индивидуального лицевого счета, в котором должны содержаться сведения о **периодах трудовой и (или) иной деятельности**, а также иных периодах (**служба в армии, получение пособия по безработице, периоды ухода за детьми и др.**), засчитываемых в страховой стаж, **сведения о заработке (доходе) до 2002 года**.

Получить услугу можно:

- портал Госуслуг
- многофункциональные центры (МФЦ)
- клиентские службы ПФР



ВНИМАНИЕ!

В случае неполноты, неточности или отсутствия сведений о периодах работы, заработке, периодов ухода за детьми, службы в армии и других сведений, содержащихся в индивидуальном личном счете необходимо подать заявление о корректировке сведений индивидуального (персонифицированного) учета и внесении уточнений (дополнений) в индивидуальный лицевой счет.

Подать заявление можно:

- портал Госуслуг
- клиентская служба ПФР



Обращаем внимание: сведения за текущий год страхователь ежегодно не позднее 1 марта года, следующего за отчетным годом, предоставляет по каждому работающему у него застрахованному лицу, т.е. сведения о работе в 2022 году будут отражены в 2023 году.

Единый контакт-центр взаимодействия с гражданами:

8-800-6000-000



Узнайте больше на сайте [PFR.GOV.RU](https://pfr.gov.ru)

Если данные Вашего индивидуального лицевого счета приведены в соответствие, то при подаче заявления (на портале Госуслуг) необходимо выразить согласие с принятием решения о назначении пенсии по имеющимся в распоряжении ПФР сведениям индивидуального (персонифицированного) учета без представления дополнительных документов о стаже и заработке

согласии на проведение заочного освидетельствования, согласие на передачу персональных данных.

Специалистами ПФР по Тюменской области в Главное Бюро МСЭ Тюменской области направляются с уведомлением формуляр согласно Приложению № 3 «О медицинском обследовании», согласие на передачу персональных данных.

После поступления из Главного Бюро МСЭ по Тюменской области в ПФР заполненного формуляра № 3 «О медицинском обследовании», он с формуляром «Анкета-заявление» и другими необходимыми документами, направляется для назначения пенсии в компетентный орган члена-государства ЕАЭС.

В случае установления инвалидности органом (учреждением), осуществляющим медико-социальную экспертизу (комплексное освидетельствование), в Республике Армения, Республике Беларусь, Республике Казахстан, Кыргызской Республике и назначения пенсии за стаж работы на территории этих государств за периоды работы с 01.01.2021, перевод пенсии компетентным органом этого государства, назначившего пенсию, на территорию Российской Федерации будет производиться в национальной валюте Российской Федерации по официальному курсу валют государства-члена, в соответствии с законодательством которого назначена пенсия трудящемуся на дату составления формуляра «Платежная ведомость».

Например: Мужчина переехал на постоянное место жительства в г. Тюмень из Республики Казахстан в апреле 2022 года. Представлен документ, подтверждающий постоянное проживание на территории Российской Федерации, - вид на жительство. Имеет стаж работы на территории Казахстана за период с 01.03.2021 по 31.03.2022. В июле 2022 мужчине установлена 2-ая группа инвалидности от общего заболевания. Пенсия назначена в беззаявительном порядке со дня освидетельствования, стаж работы в

Казахстане с 2021 года не учтен при назначении пенсии в Российской Федерации.

В соответствии с нормами Соглашения ЕАЭС данный мужчина имеет право обратиться за назначением пенсии по инвалидности в Республике Казахстан за период работы с 01.03.2021 по 31.03.2022. Для этого необходимо обратиться в клиентскую службу ПФР по месту жительства на территории Российской Федерации и заполнить необходимые формуляры. Медицинское обследование в целях установления инвалидности будет осуществлено в Российской Федерации, а решение о группе, сроке и причине инвалидности (степени ограничения способности к трудовой деятельности) будет принято на территории Республики Казахстан (при наличии показаний). При условии установления группы инвалидности (степени ограничения способности к трудовой деятельности) в Республике Казахстан, в соответствии законодательством данного государства будет назначена пенсия по инвалидности с выплатой пенсии на территории Российской Федерации.

Назначение государственных пенсий

Начиная с 1 января 2021 года, трудящиеся государств-членов ЕАЭС, учитывая положения пункта 3 статьи 2 Соглашения ЕАЭС, могут реализовать свое право на пенсионное обеспечение в соответствии с Федеральным законом № 166-ФЗ только при соблюдении условий, установленных этим Федеральным законом. Это означает, что право на социальную пенсию в соответствии с настоящим Федеральным законом имеют граждане Российской Федерации и иностранные граждане, постоянно проживающие на территории Российской Федерации.

При выезде на постоянное проживание в другое государство – члена ЕАЭС выплата социальной пенсии будет прекращена.

Необходимые документы для назначения пенсии по инвалидности в Республике Армения, Республике Беларусь, Республике Казахстан, Кыргызской Республике

С перечнем документов, необходимых для назначения пенсии по инвалидности в странах ЕАЭС, можно ознакомиться в ПФР по месту проживания или с использованием информационных систем.

С какими государствами у Российской Федерации имеются международные договоры в области социального (пенсионного) обеспечения?

Договор между Российской Федерацией и Королевством Испания о социальном обеспечении от 11 апреля 1994 года;

Договор между Российской Федерацией и Республикой Болгарией о социальном обеспечении от 27.02.2009;

Договор между Российской Федерацией и Латвийской Республикой о сотрудничестве в области социального обеспечения от 18.12.2007;

Договор между Российской Федерацией и Эстонской Республикой о сотрудничестве в области социального обеспечения от 14.07.2011;

Договор между Российской Федерацией и Чешской Республикой о социальном обеспечении от 08.12.2011;

Договор между Российской Федерацией и Государством Израиль о сотрудничестве в области социального обеспечения от 06.06.2016;

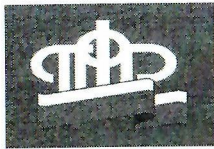
Договор между Российской Федерацией и Республикой Сербией о социальном обеспечении от 19.12.2017.

За более подробной консультацией можно обратиться в клиентские службы ПФР по месту постоянного проживания.

Специалисты ПФР всегда готовы ответить на все Ваши вопросы.

Прием граждан в клиентских службах ТО ПФР осуществляется по предварительной записи.

Записаться можно на сайте ПФР (<http://www.pfr.gov.ru>), либо по телефону контакт-центра Отделения ПФР по Тюменской области 8-800-600-0000



**Государственное учреждение
Отделение Пенсионного фонда РФ
по Тюменской области**

Памятка

по установлению пенсии по инвалидности в рамках реализации международных договоров в области социального (пенсионного) обеспечения Российской Федерации и принятых в их развитие соглашений о применении международных договоров

Условия назначения пенсий по инвалидности с 01.01.2022

В связи принятием Федерального закона от 26.05.2021 № 153-ФЗ «О внесении изменений в отдельные законодательные акты Российской Федерации», предусмотрено с 1 января 2022 назначение в беззаявительном порядке страховой пенсии по инвалидности и социальной пенсии по инвалидности на основании данных, имеющих в распоряжении органа, осуществляющего пенсионное обеспечение, в том числе сведений об инвалидности, содержащихся в федеральном реестре.

Условия назначения пенсий в соответствии с Соглашением о пенсионном обеспечении трудящихся государств-членов Евразийского экономического союза

С 1 января 2021 года действует Соглашение о пенсионном обеспечении трудящихся государств-членов Евразийского экономического союза¹ от 20.12.2019 года и Порядок взаимодействия между уполномоченными органами, компетентными органами государств-членов Евразийского экономического союза и Евразийской экономической комиссией по применению норм Соглашения ЕАЭС,

предусматривающие установление и выплату пенсий гражданам государств-членов и членам их семей каждой Договаривающейся Стороной в соответствии со своим законодательством и положениями названного Соглашения.

Согласно статье 12 Соглашения ЕАЭС за стаж работы, приобретенный до его вступления в силу, пенсия назначается с применением Соглашения о гарантиях прав граждан государств - участников Содружества Независимых Государств в области пенсионного обеспечения от 13 марта 1992 года, а для Республики Беларусь и Российской Федерации – Договора между Российской Федерацией и Республикой Беларусь о сотрудничестве в области социального обеспечения от 24 января 2006 года; за стаж работы, приобретенный после вступления настоящего Соглашения ЕАЭС в силу, пенсия назначается и выплачивается государством-членом, на территории которого приобретен соответствующий стаж работы.

При наличии стажа на территории государств-членов Соглашения ЕАЭС с 01.01.2021 года и показаний для установления инвалидности возникает право на установление пенсии по инвалидности государством, на территории которого приобретен стаж работы.

Участники Соглашения ЕАЭС о пенсионном обеспечении трудящихся

Участниками данного Соглашения являются: Республика Армения, Республика Беларусь, Республика Казахстан, Кыргызская Республика и Российская Федерация.

Медицинское освидетельствование и установление инвалидности

Медицинское обследование трудящегося (члена семьи) в целях установления инвалидности осуществляется в соответствии с законодательством государства проживания по его месту жительства.

Решения о группе, сроке и причине инвалидности (степени ограничения способности

к трудовой деятельности) принимаются, в том числе заочно, органом (учреждением), осуществляющим медико-социальную экспертизу (комплексное освидетельствование), того государства-члена, согласно законодательству которого производится назначение и выплата соответствующей пенсии.

При необходимости принимаются во внимание справки и медицинские заключения, выданные соответствующими учреждениями других государств-членов.

Как происходит обмен документами между государствами – участниками Соглашения ЕАЭС?

Обмен документами и необходимой информацией происходит с помощью направления формуляров, предусмотренных Порядком взаимодействия между уполномоченными органами, компетентными органами государств-членов Евразийского экономического союза и Евразийской экономической комиссией по применению норм Соглашения ЕАЭС, в которых указывается необходимая информация для заочного освидетельствования о пенсионном обеспечении трудящихся государств-членов Евразийского экономического союза от 20 декабря 2019 года.

Куда обратиться за назначением пенсии по инвалидности за стаж работы, приобретенный на территории Республики Армения, Республики Беларусь, Республики Казахстан, Кыргызской Республики после 01.01.2021 года?

Граждане могут обратиться за назначением пенсии в любое время после возникновения права на нее без каких-либо ограничений по времени в территориальный орган Пенсионного фонда России по месту проживания.

Заявителем для направления документов в компетентные органы вышеперечисленных государств собственноручно заполняется формуляр «Анкета-заявление», заявление о

¹ Далее – Соглашение ЕАЭС.